

すこやか

令和5年7月第132号



■発行／社会福祉法人立石会

〒689-2301 鳥取県東伯郡琴浦町八橋 1937 番地
ケアハウスみどり園 第2ケアハウスみどり園
☎0858(53)2511 fax0858(53)2512

介護老人福祉施設みどり園 みどり園通所介護事業所
みどり園短期入所生活介護事業所 みどり園居宅介護支援事業所
☎0858(53)2820 fax0858(53)2822
ホームページアドレス <http://hp1.tcbnet.ne.jp/~midori/>

〒689-2303 鳥取県東伯郡琴浦町徳万 271
みどり園老人(高齢者)交流センター

〒689-2301 鳥取県東伯郡琴浦町八橋 1391-1
みどり園通所介護事業所 八橋出張所
☎0858(52)2411
fax0858(52)1277



令和5年6月吉日

各位

社会福祉法人 立石会

理事長の交代について（お知らせ）

令和5年6月21日付けで、社会福祉法人立石会の理事長が、橋本克洋から坂本文秋に交代いたしましたのでご報告いたします。

理事長交代後も役職員一同、地域福祉の発展のため精進してまいりますので、今後とも当法人の運営にご支援ご協力を賜りますようお願いいたします。

拝啓 時下ますますご清栄のこととお慶び申し上げます。

さて、このたび社会福祉法人立石会の理事長を退任いたしました。

在任中は格別のご高配を賜り厚く御礼申し上げます。

今後は当法人の理事として運営にあたりますので、引き続きご支援ご鞭撻を賜りますようお願い申し上げます。

後任の理事長には坂本文秋が就任いたしましたので、何卒変わらぬご厚情を賜りますようお願い申し上げます。

まずは略儀ながら書中をもてご挨拶申し上げます。

敬具

令和5年6月吉日

社会福祉法人立石会

前理事長 橋本克洋

拝啓 時下ますますご清栄のこととお慶び申し上げます。

さて、このたび橋本克洋の退任に伴い後任として理事長に就任いたしました。

法人の理事長という重要な役割を仰せつかり身の引き締まる思いであります。

これまで積み上げた土台をしっかりと引き継ぎ、地域福祉の推進を図る為、まい進していく所存でありますので、前理事長同様格別のご支援ご鞭撻を賜りますようお願い申し上げます。

まずは略儀ながら書中をもってご挨拶申し上げます。

敬具

令和5年6月吉日

社会福祉法人立石会

理事長 坂本文秋

令和4年度決算報告

社会福祉法人 立石会
令和4年度 決算報告

貸借対照表 (令和5年3月31日現在)

(単位：千円)

資産の部		負債の部	
流動資産 ①	506,906	流動負債 ②	41,037
		1年以内返済予定設備資金借入金	0
		賞与引当金	24,714
		固定負債	5,349
		負債の部合計	71,100
		純資産 純財産	1,803,488
固定資産 基本財産	936,089	次期繰越活動増減差額	558,238
その他固定資産	989,831	純資産の部合計	2,361,726
固定資産の部合計	1,925,920	負債及び純財産の部合計	2,432,826
資産の部合計	2,432,826		

令和4年度 資金収支計算書

(R4.4.1～R5.3.31)

(単位：千円)

支出の部		収入の部	
事業活動支出	649,536	事業活動収入	683,894
施設整備等支出	41,785	施設整備等収入	746
その他の活動支出	18,233	その他の活動収入	67,358
当期資金収支差額	42,444		
前期末資金収支差額	423,425		
当期末資金収支差額	465,869		

=①-②

令和4年度 事業活動計算書

(R4.4.1～R5.3.31)

(単位：千円)

支出の部		収入の部	
サービス活動費用	707,916	サービス活動収益	682,600
サービス活動外費用	4,362	サービス活動外収益	1,294
特別費用	5,942		
税引前当期事業活動増減差額	△ 33,579	特別収益	747
法人税、住民税及び事業税	0		
当期事業活動増減差額	△ 33,579		
前期繰越活動増減差額	538,722		
当期末繰越活動増減差額	505,143		
基本金取崩額	0		
その他積立金取崩額	67,095		
その他積立金繰入額	14,000		
次期事業活動増減差額	558,238		

【社会福祉充実計画進捗状況】(単位：円)

令和4年度充実残額充当予定額	25,450,000
令和4年度充実残額充当実績額	30,507,459

理事会評議員会にて令和4年度決算が承認されましたのでご報告いたします。

特別養護老人ホームみどり園



「ちまき作り」



6月1日にちまき作りを行いました。

笹の処理と当日のちまき作りは皆さんが楽しみにしておられ、たくさんの方が参加してくださいました。昔されていたからか、皆さんとても器用に巻いておられました。

出来上がったものは厨房で蒸してもらい、午後のおやつに食べていただきました。

「おいしかった」と好評でした。

みどり園通所介護事業所



「外食ツアー」

デイサービスでは月1回定期的に外食ツアーを行っていましたが、新型コロナウイルス感染症の影響で長らく自粛しておりました。

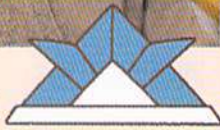
この度、5類へ移行したことをうけ、3年ぶりに外食ツアーを実施することができました。

行き先は『回転寿司北海道』。美味しい食事に会話も弾みます。お寿司の味だけでなく皆で食事することの喜びも味わった1日となりました。

みどい園通所介護事業所 八橋出張所



「端午の節句」



5月5日は端午の節句。

新聞紙を折ってカブトを作っていました。

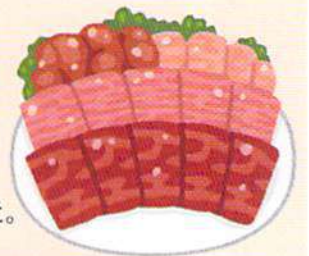
折り方を体が覚えておられ手早く完成される方や周りの方が折られるのを見て確認される方、とりあえず職員を呼ばれる方など様々でした。

完成後は毎年恒例の記念撮影です。笑顔だったり凛々しかったり、色々な素敵な表情が見られました。

ケアハウスみどい園



「外食の会」



コロナも五類になり、三年半ぶりにツアーを組んで外食を楽しんでいただきました。

「久しぶりに外食できる」と皆さんが、ワクワクされていました。

メニューを見ながら、「あれがいい」「こっちもいいなー」と賑やかに選んでおられ、普段は食事の量が少ないような方でも、かなり量があったにも関わらず完食されていました。

これからは毎月開催し、皆さんに楽しんでいただきたいと思います。

みどい園職員・ご利用者様

共同作品集



職員紹介



5月1日
より勤務



渡邊 千春

よろしくお願ひします。



寄附・寄贈

《寄付》(三月十六日～六月十五日)
〔特別養護老人ホーム〕

金一封 倉吉市 石田 銀六 様

金一封 三和商事(株)東伯営業所

《寄贈》(三月十六日～六月十五日)
〔特別養護老人ホーム〕

琴浦町 伊藤 孝道 様 (砂糖)

琴浦町 林原加代子 様 (梅)

琴浦町 川本 直秋 様 (梅)

琴浦町 花本美千子 様 (梅)

北栄町 酒田 正彦 様 (スイカ)

倉吉市 久保 周次 様 (タオル)

生長の家鳥取県教化部 (タオル・古着)

〔ケアハウス〕

琴浦町 藤吉 幸子 様 (キャベツ)

琴浦町 花本美千子 様 (梅)

ありがとうございました。

